

díky pátrání policie byl objeven. Tak se mohla dál naplňovat historie této památky v regionu, neboť byl předán obci Dolní Žandov a znovuupraven tentokrát ke kostelu v obci hned vedle jiného kamenokříže.

I tento kříž má svou bohatou historii. Původně stával u silnice mezi Starou Vodou a Vysokou (nikoli mezi Dolním Žandovem a Úbočím, kam je někdy jeho původní umístění situováno a kde se jedná o jiný menší kamenokříž stejnou skupinou objevený a znovuosazený u kapličky mezi oběma zmiňovanými obcemi). U Vysoké jsou popisovány dokonce 3 kříže, z nichž 2 však byly údajně v meziválečné době roztlučeny do silničního podkladu a jen tento byl opět vztyčen vedle silnice. V 90. letech 20. století je popisován zazděný proti čp.79 v Dolním Žandově a později byl přesunut a zabetonován na současné stanoviště.

*Foto: autor*

*Josef Brtek*

## Pamětní deska Sigmunda Freuda v Mariánských Lázních

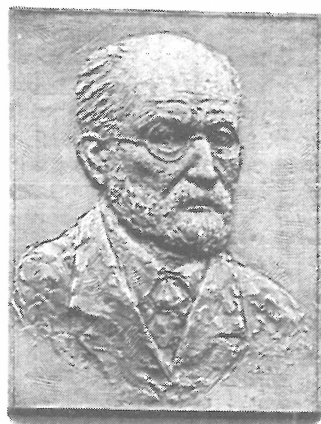
Slavný rakouský psychoanalytik židovského původu, rodák z moravského Příboru, pobýval v Mariánských Lázních v létě r. 1913. Od 17. července žil v Turbové vile na Hlavní, tehdy Císařské ulici, nedaleko vývěrů léčivých pramenů Alfred a Alexandra. K léčebnému pobytu v lázních ho údajně přiměly střevní potíže, nabyté nevhodným stravováním během přednáškového turné po USA. Jeho ošetřujícím lékařem byl pravděpodobně MUDr. Johann (Hans) Turba (1866-1939), majitel řečené vily, obvodní lékař a člen městského zastupitelstva, jenž v letech 1919-1933 zastával úřad starosty města.

Freud z Vídně nepřijel sám, nýbrž provázen svou rodinou. Ve vile doktora Turby s ním byla ubytována jeho dcera Anna,

později rovněž psycholožka a psychiatrička, i manželka Martha a její sestra Minna Bernaysová, Freudova švagrová. Téhož dne se v Mariánských Lázních ubytovala též jeho druhá dcera Sophie se svým chotěm, fotografem Maxem Halberstadtem. Také oni dorazili vlakem z Vídně, avšak bydleli v Císařské ulici poněkud výše, v domě č.p. 48 Stadt Hamburg (později Partyzán), jenž patřil rodině bývalého starosty Johanna Evangelisty Krohy.

Podobně jako kdysi filozof Friedrich Nietzsche, také věhlasný vídeňský psychiatr si pro zdejší pobyt údajně nevybral nejlepší počasí. Chladné a vlhké klima prý jeho zdravotní potíže zhoršilo a Freudovi přivodilo deprese. Proto údajně napříště jezdil do Karlových Varů.

Dům č.p. 370 na Hlavní třídě dodnes stojí



*Pamětní deska S. Freuda v M. Lázních.*

bývalá vila Turbů dnes slouží veřejnosti jako městská knihovna. V létě roku 2002 iniciovala tehdejší starostka města Mgr. Ellen Volavková projekt Lázeňské odpoledne, v jehož rámci by mělo dojít k postupné realizaci řady pamětních desek slavným mariánskolázeňským hostům na různých budovách ve městě spojených s jejich zdejšími pobyty. Jako první (i z důvodů transparentních majetkoprávních vztahů: knihovnu zřizuje městský úřad, jemuž budova vily patří) přišel na řadu právě slavný návštěvník Sigmund Freud.

Faktografické podklady a dvojjazyčný (česko-německý) text pamětní desky dodali pracovníci historického oddělení Městského muzea. Pracovníci Městského úřadu zajistili formální stránku pořízení a osazení desky včetně jejího financování. Technické služby města provedly její instalování. Realizaci vyšly vstříc též pracovnice Městské knihovny. Provedením reliéfu doktora Freuda byl kancelář starostky pověřen místní umělec, sochař Vítězslav Eibl. Mistr pojal dílo jako desky dvě: textovou s nápisem, dodaným muzeem, a nad ní teprve deskou reliéfní, zhotovenou podle jedné z několika dodaných fotografií Sigmunda Freuda. Vlastní odlití bronzových desek provedla slévárna ve Staré Vodě u Lázní Kynžvartu. Od zadání do realizace uplynuly toliko dva letní měsíce roku 2002. Mezi okna přizemí na uličním průčelí městské knihovny byly desky osazeny v září. Ke slavnostnímu odhalení za přítomnosti starostky, druhého místostarosty, mistra Eibla, spisovatele V. Párala, pracovníků radnice, muzea, knihovny a zástupců tisku došlo v pondělí 23. září 2002 úderem jedenácté dopoledne.

Kromě slavnostních projevů tehdejší starostky Mgr. E. Volavkové a místostarosty Z. Krále zazněly též krátké projevy dvou zdejších umělců: spisovatele V. Párala a sochaře V. Eibla, jenž za potlesku přítomných své dílo odhalil. Poté se účastníci odebrali do interiéru knihovny k neformální diskusi při malém občerstvení, připraveném kolektivem zaměstnankyň knihovny. Vedením města bylo konstatováno, že realizace Freudovy desky je první vlašťovkou

v nastoupené cestě naplňování projektu Lázeňské odpoledne. Doufejme tedy, že ani po komunálních volbách, z konce listopadu 2002, kdy došlo k obměně volených představitelů místní samosprávy, idea uctění slavných hostů zcela nezapadne. Pamětní desky totiž také vychovávají: jak cizince, tak místní občany. Jejich informační funkce je nezastupitelná, mimo jiné též pomáhají formovat i vztah samotných majitelů ke svým zdánlivě všedním nemovitostem.

*Foto: autor*

*Zdeněk Buchtele*

## **Krasová oblast u Háje (Grafengrün) - Kmotrovo propadání**

Bývalá vesnice Grafengrün leží necelé tři kilometry východně od vrcholku Dyleně (939 m.), na stráni mírně se svažující k východu. Západní a jižní strana obce je lemována rozsáhlými lesy, 2 kilometry východně stával opevněný dvorec s názvem Kocovský dvůr (Kotzauerhof 630m.) a ještě kilometr dál osada Jedlová (Tannaweg 604 m.). Dva kilometry severně od Grafengrünü je osada Vysoká (Maiersgrün 662 m.). Osídlení na katastru obce Háj bylo ve výšce zhruba od



*Místo krasového propadání.*